



## Grondstromen Vliegveld Valkenburg

### Werkprotocol

Rijksvastgoedbedrijf  
Directie Transacties en  
Projecten

[www.rijksvastgoedbedrijf.nl](http://www.rijksvastgoedbedrijf.nl)

Contactpersoon



KvK nummer  
65890604

BTW nummer  
NL8563.05.765.B.01

Datum 8 november 2019  
Betreft Grondstromen Vliegveld Valkenburg

#### Inleiding

Op voormalig Vliegveld Valkenburg is de komende jaren veel grond nodig (vermoedelijk 500.000 m<sup>3</sup> of meer) voor ophoging en/of voorbelasting van het gebied. Het gebied, alwaar komende jaren grond nodig is, is het deel van het vliegveld dat als eerste ontwikkeld zal gaan worden. Dit deelgebied van circa 210 hectare, dat volledig in het Katwijkse deel van het voormalig vliegveld ligt, is op onderstaande kaart globaal aangegeven.

Figuur 1: Deelgebied grondstromen



Dit werkprotocol is bedoeld voor personen/bedrijven die met grondverzet en toepassing van grond te maken krijgen op het voormalig vliegveld Valkenburg. De Nota Bodembeheer en de Bodemkwaliteitskaart/functiekaart van de gemeente Katwijk (ZH), alsmede de regels uit het Besluit bodemkwaliteit en de Regeling bodemkwaliteit en overige wet- en regelgeving zijn onverkort van toepassing op grondverzet en toepassing van grond. Dit werkprotocol is daarop een aanvulling.

### **Bodemkwaliteit en hergebruik van grond**

De bodem in het hiervoor aangegeven gebied maakt onderdeel uit van de ontmantelingszone (het gebied dat afgelopen jaren is ontmanteld door de firma Heijmans) en is recent volledig onderzocht. De grond is over het algemeen niet tot licht verontreinigd en dit komt overeen met de bodemkwaliteitskaart van de gemeente Katwijk. Binnen de ontmantelingszone is wel een aantal lokale verontreinigingen vastgesteld. Deze zijn vrijwel allemaal gesaneerd. Binnen het deelgebied, zoals aangegeven in figuur 1, is nog sprake van twee sterk verontreinigde spots die nog niet voldoende zijn onderzocht (paars gearceerd). Deze spots zijn ook aangegeven op de kaart in de bijlage.

Volgens het bodembeheerplan van Katwijk mag op het voormalig vliegveld (zone 7 van de bodemkwaliteitskaart) grond van de klasse Wonen of beter worden toegepast. Dit betekent dat grond van buiten het vliegveld op de locatie (*buiten de paars gearceerde spots*) kan worden toegepast, mits deze tenminste voldoet aan klasse Wonen. Voor de toepassing van grond op het vliegveld is de gemeente Katwijk het bevoegd gezag, de toepassing van grond zal te allen tijde gemeld moeten worden via het Meldpunt bodemkwaliteit. Voor het vervoer van grond over de openbare weg dient het transport te allen tijde vergezeld te gaan van een begeleidingsbrief.

Ook kan grond die binnen het in figuur 1 aangegeven gebied vrijkomt (*met uitzondering van de paars gearceerde spots*) in hetzelfde gebied worden hergebruikt. In dat geval is sprake van het op of nabij dezelfde plaats weer hergebruiken van de grond. Een melding is in dat geval niet nodig.

#### *PFAS*

Voor PFAS (w.o. PFOS en PFOA) is op 8 juli 2019 een tijdelijk handelingskader verschenen. Dit tijdelijk handelingskader biedt een landelijk kader voor omgang met PFAS-houdende grond. Grond (en bagger) met licht verhoogde gehalten aan PFAS (PFOS: 3 ug/kgds, PFOA: 7 ug/kgds, overige PFAS 3 ug/kgds) mag op grond van dit handelingskader worden toegepast in woongebieden, waar klasse Wonen grond mag worden toegepast. Dit geldt dus ook voor het Katwijkse deel van het vliegveld. Deze licht verhoogde gehalten aan PFAS gelden alleen voor toepassing van grond boven de grondwaterstand. Voor toepassing onder de grondwaterstand mag de grond geen verhoogde gehalten (< 0,1 ug/kgds) aan PFAS bevatten.

### **Eisen aan toe te passen grond**

RVB wenst komende jaren grond uit de markt aan te trekken voor toepassing op het vliegveld (Katwijkse deel). Deze grond dient wel aan een aantal milieuhygiënische en civieltechnische eisen te voldoen. Deze eisen zijn hieronder aangegeven.

#### *Milieuhygiënische eisen*

Grond van buiten het vliegveld wordt alleen geaccepteerd als deze voldoet aan de volgende eisen:

- Kwaliteitsklasse Wonen (maximale waarde Wonen) of beter
- Gehalten aan PFOS < 3 ug/kgds, PFOA < 7 ug/kgds, overige PFAS < 3

- ug/kgds (bij toepassing boven grondwaterniveau)
- Gehalten aan PFAS < 0,1 ug/kgds (bij toepassing onder grondwaterniveau)
  - Vrij van asbest (gehalte asbest < detectielimiet)
  - Bovenstaande zal moeten blijken uit een partijkeuring (keuring volgens AP-04 of BRL 9335)

#### *Civieltechnische eisen*

Naast milieuhygiënische eisen worden ook civieltechnische eisen gesteld aan grond die van buiten het vliegekamp afkomstig is. Er wordt alleen zandige grond geaccepteerd op het vliegekamp die aan de volgende eisen voldoet:

- Organische stof: < 6%
- Lutum: < 8%
- Som org.stof en lutum: < 10%
- Puin: < 1% (max. sporen puin)
- Ander afval: geen
- Geur: geen afwijkingen (zoals oliegeur)

#### **Werkprocedures voor toepassing van grond op het vliegekamp**

Op basis van het bovenstaande worden de volgende (werk)procedures gehanteerd voor de grondstromen naar en binnen het voormalig vliegekamp:

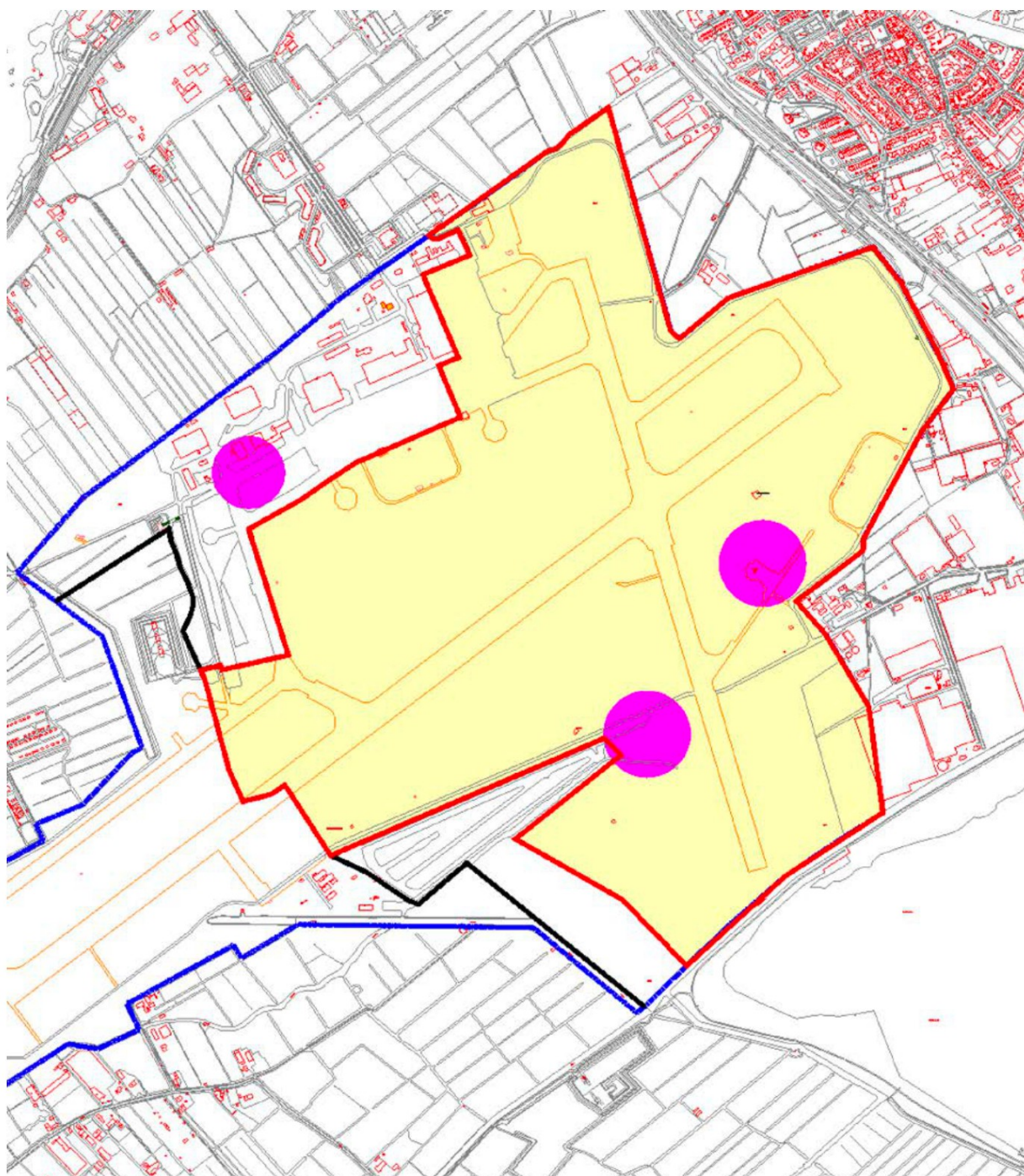
##### *1. Grondstromen van buiten het vliegekamp naar het vliegekamp*

- Grond die afkomstig is van buiten het voormalig vliegekamp kan worden toegepast op het vliegekamp, mits uit partijkeuring blijkt dat de grond voldoet aan de hiervoor vermelde milieuhygiënische en civieltechnische eisen
- De toepassing dient (5 dagen voorafgaand aan de toepassing of tijdelijke opslag), door ontdoener, te worden gemeld bij het meldpunt Bodemkwaliteit. De melding moet voorafgaande aan levering overlegd worden aan het RVB
- Ontdoener levert de grond en past deze toe (of legt deze in tijdelijke opslag) op een door het RVB aangegeven locatie en hoogte
- Omdat voor het transport van de grond van de openbare weg gebruikt gemaakt wordt zal het transport altijd vergezeld moeten gaan van geleidebiljetten
- Na aanvoer van de grond verstrekt de ontdoener een overzicht van alle aangevoerde vrachten (in tonnen of m<sup>3</sup>) aan het RVB

##### *2. Grondverzet binnen het vliegekamp (deelgebied figuur 1)*

- Grond die vrijkomt binnen het in figuur 1 aangegeven gebied van het vliegekamp (*uitgezonderd de paars gearceerde spots*) mag op basis van de "op-of-nabij-regeling" in hetzelfde gebied worden hergebruikt. Dit is van toepassing op zowel de oorspronkelijke bodem als op grond (klasse Wonen of beter) die in de toekomst toegepast wordt in dit gebied
- Dit grondverzet en/of hergebruik binnen het gebied hoeft niet te worden gemeld bij het meldpunt bodemkwaliteit
- Indien de grond niet over de openbare weg wordt vervoerd is het niet nodig om het transport van de grond vergezeld te laten gaan van geleidebiljetten

**Bijlage**



## Toelichting grondslagen

In dit document kunt u secties vinden die onleesbaar zijn gemaakt. Deze informatie is achterwege gelaten op basis van de Wet open overheid (Woo). De letter die hierbij is vermeld correspondeert met de bijbehorende grondslag in onderstaand overzicht.

### **J** Art. 5.1 lid 2 sub e

Het belang van de openbaarmaking van deze informatie weegt niet op tegen het belang van de eerbiediging van de persoonlijke levenssfeer van betrokkenen